

Rowenta®

DA1500



www.rowenta.com

EN

DE

FR

NL

DA

NO

SV

FI

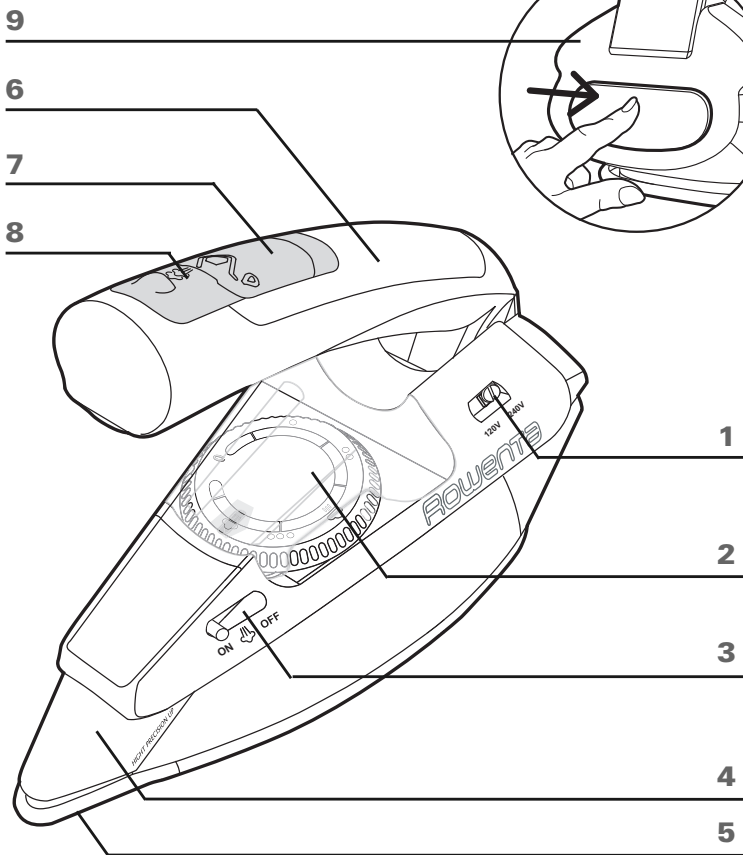
IT

ES

PT

EL

AR



VEILIGHEIDSVOORSCHRIFTEN

- Lees deze instructies zorgvuldig en bewaar ze zodat u ze in de toekomst kunt raadplegen.
- Laat het apparaat nooit zonder toezicht wanneer het aangesloten is op het netwerk; als het niet eerst heeft afgekoeld gedurende ongeveer 1 uur.
- U dient het strijkijzer te gebruiken op een vlak, stabiel en warmtebestendig oppervlak.
- Als u het strijkijzer plaatst op de steun voor het strijkijzer zorg er dan voor dat het oppervlak waarop u het plaatst, stabiel is.
- Koppel uw apparaat altijd los: voordat u de watertank vult, spoelt, schoonmaakt of nadat u deze gebruikt heeft.
- Er dient steeds toezicht te zijn op de kinderen om ervoor te zorgen dat ze niet met het apparaat spelen.
- Zorg ervoor dat u het strijkijzer en het snoer steeds buiten het bereik van kinderen jonger dan 8 jaar houdt wanneer het apparaat aangeschakeld is of aan het afkoelen is.
- Dit apparaat kan worden gebruikt door kinderen vanaf 8 jaar en personen met beperkte fysieke, zintuiglijke of mentale capaciteiten of een gebrek aan ervaring en kennis, als er toezicht is of instructies werden gegeven over het gebruik van het apparaat op een veilige manier en ze de mogelijke gevaren begrijpen.
- Kinderen mogen het apparaat nooit schoonmaken en onderhouden zonder toezicht.
- Het apparaat dient te worden gebruikt als het op de grond is gevallen, tekenen van schade, lekken of defecten vertoont of niet correct werkt. Demonteer het apparaat nooit. Om elk gevaar te voorkomen, zorg ervoor dat u het laat inspecteren in een erkend servicecentrum.



- De oppervlakken waarop dit teken staat en het strijkoppervlak zijn zeer heet wanneer het apparaat wordt gebruikt. Raak deze oppervlakken niet aan voordat het strijkijzer is afgekoeld.

• Dit reisstrijkijzer is niet voor normaal gebruik bestemd.

BELANGRIJKE AANBEVELINGEN

- De netspanning van uw elektrische installatie moet overeenstemmen met die van het strijkijzer (220-240V). Sluit uw strijkijzer altijd aan op een stopcontact met aarding. Als u het apparaat aansluit op de verkeerde netspanning kan dit onherstelbare schade veroorzaken aan het strijkijzer en is de garantie niet langer geldig.
- Als u gebruik maakt van een verlengdraad die u aansluit op het netwerk zorg er dan voor dat deze correct geaard is (16A) en volledig uitgestrekt is.
- Als het elektrische snoer beschadigd is, dient deze te worden vervangen door een erkend servicecentrum om gevaarlijke situaties te voorkomen.
- Trek niet aan het netsnoer om de stekker van het apparaat uit het stopcontact te halen.
- Dompel uw stoomstrijkijzer nooit onder in water of een andere vloeistof. Houd het nooit onder de waterkraan.
- Raak het snoer nooit aan met het strijkoppervlak van het strijkijzer.
- Uw apparaat geeft stoom af, wat kan leiden tot brandwonden, vooral wanneer u strijkt in de buurt van de rand van uw strijkplank.
- Houd de stoom nooit in de richting van mensen of dieren.
- Om veiligheidsredenen voldoet dit apparaat aan de van toepassing zijnde normen en regelgeving (lage spanning, elektromagnetische compatibiliteit, milieुरichtlijnen).
- Dit product is uitsluitend voor huishoudelijk gebruik bestemd. Bedrijfsmatig gebruik, verkeerd gebruik of niet-naleving van de gebruiksaanwijzing doet de aansprakelijkheid van de fabrikant vervallen en maakt de garantie ongeldig.

NL



WEES VRIENDELIJK VOOR HET MILIEU !

① Uw apparaat bevat materialen die geschikt zijn voor hergebruik.

② Lever het in bij het milieustation in uw gemeente of bij onze technische dienst.

Lees de gebruiksaanwijzing aandachtig door

BESCHRIJVING

1. Voltage keuzeknop (120/240 V)
2. Temperatuurregelaar
3. Stoomschakelaar
4. Precisie punt
5. Microsteam200 zool
6. Handgreep waterreservoir
7. Water vuldop
8. Stoomstoot knop
9. Ontgrendeling handgreep

VOOR HET STRIJKEN

Verwijder de sticker op de zool.

Pas de voltage keuzeknop aan.

- Stel het strijkijzer op de juiste netspanning voor de plaats waar u zich bevindt in, gebruik hier voor een scherp voorwerp.

Indien het gekozen voltage 120 V bedraagt zal het strijkijzer op 100 tot 120 werken.

Indien ingesteld op 240 V zal het strijkijzer op 200 tot 240 V werken.

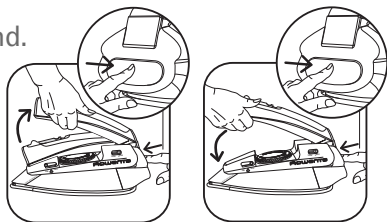


NB!

Indien nodig let er op een adapter te gebruiken die aan alle veiligheidseisen van het land waar u zich bevindt voldoet.

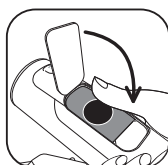
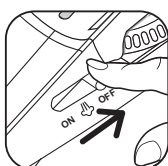
Zet het handgreep in de strijkstand.

- Druk op de ontgrendelknop aan de achterzijde tot deze in de gewenste stand klikt.
- Voor het opbergen doet u hetzelfde om het handgreep te sluiten.



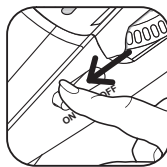
STOOMSTRIJKEN

Het waterreservoir vullen.



Uw strijkijzer werd gemaakt om met niet behandeld kraanwater te functioneren.

De temperatuur instellen.

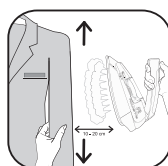
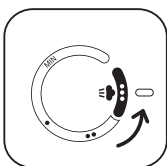


NB!

Uw strijkijzer zal alleen stoom produceren indien u de temperatuurschijf binnen de gekleurde zone zet.

KEN VAN STOOMSTOOT EN VERTICALE STOOM

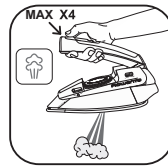
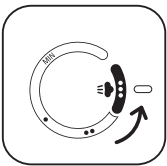
Voor het verticaal verwijderen van kreukels.



Houdt het strijkijzer op enkele centimeters van het kledingstuk om verbranding van fijne stoffen te voorkomen.

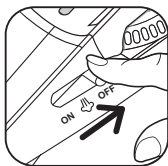
BELANGRIJK De stoom nooit op mensen of dieren richten!


Voor het verwijderen van moeilijke kreukels.



Stoomstrijken	Stoomschakelaar staat op 	Temperatuur staat op ...	Katoen Linnen	Stoomstoot
---------------	--	--------------------------	---------------	------------

DROOG STRIJKEN



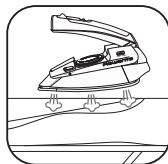
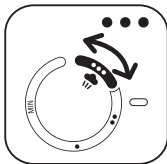
Droog strijken	Stoomschakelaar staat op 	Temperatuur staat op	Zijde, Synthetisch Wol	Stoomstoot Temperatuur staat op ...
-----------------------	--	---	-------------------------------	---

Onze tip:

Met het strijkijzer in de DROOG stand begint u met het strijken van stoffen op lage temperatuur (·) voordat u verder gaat met de stoffen die een hogere temperatuur nodig hebben (...).

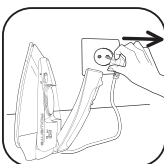
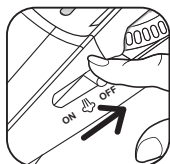
Indien u de temperatuurregelaar omlaag draait, wacht dan ongeveer 1 minuut voordat u weer gaat strijken. Indien u stoffen met gemengde vezels strijkt: stel de temperatuur van het strijkijzer op het juiste niveau voor de meest fijne vezel.

NL



ONDERHOUD EN OPBERGEN VAN UW STRIJKIJZER

Uw strijkijzer schoonmaken.

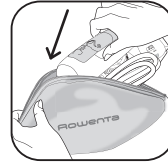
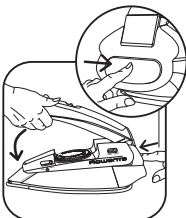
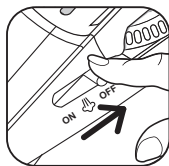


NB!

Zorg ervoor dat het strijkijzer afgekoeld is voordat u het opbergt. Gebruik geen reiniging- of ontkalkingsproducten.

BELANGRIJK Wind het snoer niet om de hete zool. Zet uw strijkijzer bij het opbergen nooit op de zool.

Uw strijkijzer opbergen.



Problemen en mogelijke oorzaken	Oplossingen
Uw strijkijzer produceert weinig of geen stoom	
<ul style="list-style-type: none"> • De geselecteerde temperatuur is te laag. • De stoomschakelaar staat op OFF. • Er is geen water in het reservoir. 	<p>Zet de temperatuurregelaar op ●●●</p> <p>Zet de stoomschakelaar op ON.</p> <p>Vul het waterreservoir.</p>
Er druppelt water uit de gaten in de zool	
<ul style="list-style-type: none"> • U heeft de stoomstoot knop te vaak gebruikt. • Er wordt stoom gebruikt voordat het strijkijzer voldoende heet is. • Het strijkijzer werd met water in het reservoir opgeborgen. 	<p>Wacht enkele seconden tussen elke stoot.</p> <p>Zet de thermostaat binnen de gekleurde stoomzone en wacht tot het strijkijzer heet is (ong. 2 min.).</p> <p>Leeg het reservoir voordat u het strijkijzer opbergt en zet de stoomschakelaar op OFF.</p>
<ul style="list-style-type: none"> • Het probleem blijft. 	<p>Breng uw strijkijzer naar een erkende reparatiedienst.</p>

